



แผนปฏิบัติการบริหารจัดการขยะมูลฝอยชุมชน

“จังหวัดสะอาด”

ระดับองค์กรปกครองส่วนท้องถิ่น

ประจำปี พ.ศ.2566



องค์การบริหารส่วนตำบลแม่จัน

อำเภอแม่จัน จังหวัดเชียงราย

www.maechansao.go.th โทรศัพท์ 0-5366-0782



ประกาศองค์การบริหารส่วนตำบลแม่จัน
เรื่อง แผนปฏิบัติการบริหารจัดการขยะมูลฝอยชุมชน “จังหวัดสะอาด” ระดับองค์กรปกครองส่วนท้องถิ่น
ประจำปี พ.ศ. ๒๕๖๖ ขององค์การบริหารส่วนตำบลแม่จัน

ด้วยองค์การบริหารส่วนตำบลแม่จัน ได้จัดทำแผนปฏิบัติการบริหารจัดการขยะมูลฝอยชุมชน “จังหวัดสะอาด” ระดับองค์กรปกครองส่วนท้องถิ่น ประจำปี พ.ศ.๒๕๖๖ ขึ้น เพื่อให้การจัดการขยะมูลฝอยของ องค์การบริหารส่วนตำบลแม่จันเป็นไปอย่างมีประสิทธิภาพ และเป็นไปตามเป้าหมายของ (ร่าง) แผนปฏิบัติการ ด้านการจัดการขยะของประเทศ (พ.ศ.๒๕๖๕-๒๕๗๐) และเพื่อใช้เป็นกรอบแนวทางในการขับเคลื่อนและแก้ไข ปัญหา ขยะมูลฝอยชุมชนให้เกิดความต่อเนื่องและมีประสิทธิภาพ ถูกหลักวิชาการ และสอดคล้องกับสถานการณ์ ปัจจุบัน

ดังนั้น เพื่อให้การจัดทำแผนปฏิบัติการบริหารจัดการขยะมูลฝอยชุมชน “จังหวัดสะอาด” ระดับ องค์กรปกครองส่วนท้องถิ่น ประจำปี พ.ศ.๒๕๖๖ เป็นไปด้วยความเรียบร้อย บรรลุวัตถุประสงค์และเป็นไป ตามเป้าหมายที่กำหนดไว้ องค์การบริหารส่วนตำบลแม่จัน จึงขอประกาศใช้แผนปฏิบัติการบริหารจัดการขยะ มูลฝอยชุมชน “จังหวัดสะอาด” ระดับองค์กรปกครองส่วนท้องถิ่น ประจำปี พ.ศ.๒๕๖๖ ตั้งแต่บัดนี้เป็นต้นไป

จึงประกาศมาให้ทราบโดยทั่วกัน

ประกาศ ณ วันที่ ๒๐ เดือน ตุลาคม พ.ศ. ๒๕๖๕

(นายสายัญญ์ ชิตย๊ะ)

นายกองค์การบริหารส่วนตำบลแม่จัน

บทที่ 1

บทนำ

หลักการและเหตุผล

จากสถานการณ์และปัญหาขยะมูลฝอยชุมชนที่เกิดขึ้นในปัจจุบัน ประกอบด้วยสาเหตุหลายประการ จึงจำเป็นที่จะต้องได้รับการแก้ไขปัญหอย่างเร่งด่วน กระทรวงมหาดไทยในฐานะที่ได้รับมอบหมายให้เป็นหนึ่งในหน่วยงานผู้รับผิดชอบหลักการในการดำเนินการบริหารจัดการขยะมูลฝอยชุมชน ได้เล็งเห็นถึงความสำคัญ ของปัญหาขยะมูลฝอยชุมชนที่เกิดขึ้นในพื้นที่ในด้านต่างๆ เช่น ขยะมูลฝอยชุมชนไม่ได้รับการคัดแยกตั้งแต่ ต้นทาง การจัดระบบเก็บขนไม่มีประสิทธิภาพ ขยะมูลฝอยชุมชนไม่ได้รับการกำจัดอย่างถูกต้องตามหลัก วิชาการและยังกำจัดไม่หมด รวมถึงการบริหารจัดการของหน่วยงานที่ดูแลรับผิดชอบยังขาดประสิทธิภาพ และไม่ทั่วถึง กระทรวงมหาดไทยจึงได้จัดทำแผนปฏิบัติการจัดการขยะมูลฝอยชุมชน “จังหวัดสะอาด” ระดับ องค์กรปกครองส่วนท้องถิ่น ประจำปี พ.ศ.2565 ขึ้น เพื่อขับเคลื่อนและแก้ไขปัญหามูลฝอยให้เกิดความ ต่อเนื่อง และเป็นไปตามเป้าหมายของ(ร่าง) แผนปฏิบัติการด้านการจัดการขยะของประเทศ (พ.ศ.2565 - 2570) ดังนั้น เพื่อให้การดำเนินการแก้ไขปัญหามูลฝอยขององค์การบริหารส่วนตำบลแม่จัน เป็นไปอย่าง มีประสิทธิภาพ จึงได้จัดทำแผนปฏิบัติการจัดการขยะมูลฝอยชุมชน “จังหวัดสะอาด” ระดับองค์กรปกครอง ส่วนท้องถิ่น ประจำปี พ.ศ.2566 ขึ้น เพื่อใช้เป็นกรอบแนวทางในการบริหารจัดการขยะมูลฝอยต่อไป

๑.๒ วัตถุประสงค์

- 1) เพื่อให้องค์การบริหารส่วนตำบลแม่จันมีการบริหารจัดการขยะมูลฝอย และขยะอันตรายให้มี ประสิทธิภาพและถูกต้องตามหลักวิชาการตามอำนาจหน้าที่
- 2) เพื่อส่งเสริมและสนับสนุนให้ทุกภาคส่วน เข้ามามีส่วนร่วมในการจัดการขยะมูลฝอยตั้งแต่ต้นทาง
- 3) เพื่อให้พื้นที่ตำบลแม่จันเป็นตำบลสะอาด ปราศจากขยะมูลฝอย

๑.๓ เป้าหมาย

- ๑) คริวเรือน ชุมชน และทุกภาคส่วนมีส่วนร่วมในการคัดแยกขยะมูลฝอย ขยะอันตราย ตั้งแต่ต้นทาง ทให้ปริมาณขยะมูลฝอยลดลง
- ๒) ขยะอินทรีย์ครัวเรือนได้รับการบริหารจัดการและนำไปใช้ประโยชน์

๑.๔ นิยามและความหมาย

มูลฝอย หมายความว่า เศษกระดาษ เศษผ้า เศษอาหาร เศษสินค้า ถุงพลาสติก ภาชนะใส่ อาหาร เถ้า มูลสัตว์หรือซากสัตว์รวมถึงสิ่งอื่นใดที่เก็บกวาดจากถนน ตลาด ที่เลี้ยง สัตว์หรือที่อื่น (พระราชบัญญัติการสาธารณสุข,๒๕๓๕)

ขยะมูลฝอย (Solid waste) คือ เศษกระดาษ เศษผ้า เศษอาหาร เศษสินค้า เศษวัตถุ ถุงพลาสติก ภาชนะที่ใส่อาหาร เถ้า มูลสัตว์ซากสัตว์หรือสิ่งอื่นใดที่เก็บกวาดจากถนน ตลาด ที่เลี้ยง สัตว์หรือ ที่อื่น และความหมายรวมถึงมูลฝอยติดเชื้อ มูลฝอยที่เป็นพิษ หรืออันตรายจากชุมชนหรือ คริวเรือน ยกเว้น วัสดุที่ไม่ใช้แล้วของโรงงานซึ่งมีลักษณะและคุณสมบัติที่กำหนดไว้ตามกฎหมายว่าด้วยโรงงาน (กรมควบคุม มลพิษ,๒๕๔๘)

ขยะย่อยสลาย (Compostable waste) หรือ มูลฝอยย่อยสลาย คือ ขยะที่เน่าเสีย และย่อยสลายได้เร็ว สามารถนำมาหมักทำปุ๋ยได้เช่น เศษผัก เปลือกผลไม้เศษอาหาร ใบไม้เศษ เนื้อสัตว์เป็นต้น แต่จะไม่รวมถึงซากหรือเศษของพืช ผัก ผลไม้หรือสัตว์ที่เกิดจากการทดลองในห้องปฏิบัติการโดยขยะที่ย่อยสลายนี้เป็นขยะที่พบมากที่สุด คือ พบมากถึง ๖๔% ของปริมาณขยะ ทั้งหมดในกองขยะ (กรมควบคุมมลพิษ, ๒๕๕๘)

ขยะรีไซเคิล (Recyclable waste) หรือ มูลฝอยที่ยังใช้ได้ คือ ของเสียบรรจุภัณฑ์ หรือวัสดุเหลือใช้ซึ่งสามารถนำกลับมาใช้ประโยชน์ใหม่ได้เช่น แก้ว กระดาษ เศษพลาสติก กล่อง เครื่องดื่มแบบ UHT กระจกป้องกันเครื่องดื่ม เศษโลหะ อะลูมิเนียม ยางรถยนต์เป็นต้น สำหรับขยะรีไซเคิลนี้เป็นขยะที่พบมากเป็นอันดับที่สองในกองขยะ กล่าวคือ พบประมาณ ๓๐% ของปริมาณขยะ ทั้งหมดในกองขยะ (กรมควบคุมมลพิษ, ๒๕๕๘)

ขยะอันตราย (Hazardous waste) หรือ มูลฝอยอันตราย คือ ขยะที่มีองค์ประกอบ หรือปนเปื้อนวัตถุอันตรายชนิดต่าง ๆ ซึ่งได้แก่ วัตถุระเบิด วัตถุไวไฟ วัตถุออกซิไดซ์ วัตถุมีพิษ วัตถุที่ทำให้เกิดโรค วัตถุกรมมันตรังสี วัตถุที่ทำให้เกิดการเปลี่ยนแปลงทางพันธุกรรม วัตถุกัดกร่อน วัตถุที่ก่อให้เกิดการระคายเคือง วัตถุอย่างอื่นไม่ว่าจะเป็นเคมีภัณฑ์หรือสิ่งอื่นใดที่อาจทำให้เกิดอันตรายแก่ บุคคล สัตว์พืช ทรัพย์สินหรือสิ่งแวดล้อม เช่น ถ่านไฟฉาย หลอดฟลูออเรสเซนต์ แบตเตอรี่โทรศัพท์เคลื่อนที่ ภาชนะบรรจุสารกำจัดศัตรูพืช กระจกสเปร์ยบรรจุสีหรือสารเคมีเป็นต้น ขยะอันตรายนี้ เป็นขยะที่มักจะมีพบได้น้อยที่สุด กล่าวคือ พบประมาณเพียง ๓% ของปริมาณขยะทั้งหมดในกองขยะ (กรมควบคุมมลพิษ, ๒๕๕๘)

ขยะทั่วไป (General waste) มูลฝอยทั่วไป คือ ขยะประเภทอื่นนอกเหนือจากขยะย่อยสลาย ขยะรีไซเคิล และขยะอันตราย มีลักษณะที่ย่อยสลายยากและไม่คุ้มค่าสำหรับการนำกลับมาใช้ประโยชน์ใหม่ เช่น ห่อพลาสติกใสขนม ถุงพลาสติกบรรจุผงซักฟอก พลาสติกห่อลูกอม ซองขนมกึ่งสำเร็จรูป ถุงพลาสติกเปื้อนเศษอาหาร โฟมเปื้อนอาหาร ฟิล์มเปื้อนอาหาร เป็นต้น สำหรับขยะทั่วไปนี้เป็นขยะที่มีปริมาณใกล้เคียงกับขยะอันตราย กล่าวคือ จะพบประมาณ ๓% ของปริมาณขยะทั้งหมดในกองขยะ (กรมควบคุมมลพิษ, ๒๕๕๘)

มูลฝอยติดเชื้อ หมายความว่า มูลฝอยที่มีเชื้อโรคปะปนอยู่ในปริมาณมากหรือมีความเข้มข้น ซึ่งถ้ามีการสัมผัสหรือใกล้ชิดกับมูลฝอยนั้นแล้ว สามารถทำให้เกิดโรคได้

กรณีมูลฝอยดังต่อไปนี้ที่เกิดขึ้นหรือใช้ในกระบวนการตรวจวินิจฉัยทางการแพทย์และการรักษาพยาบาล การให้ภูมิคุ้มกันโรคและการทดลองเกี่ยวกับโรค และการตรวจชันสูตรศพหรือซาก สัตว์รวมทั้งในการศึกษาวิจัยเรื่องดังกล่าว ให้ถือว่าเป็นมูลฝอยติดเชื้อ (กฎกระทรวงสาธารณสุขว่า) ด้วยการกำจัดมูลฝอยติดเชื้อ, ๒๕๕๕)

(๑) ซากหรือชิ้นส่วนของมนุษย์หรือสัตว์ที่เป็นผลมาจากการผ่าตัด การตรวจชันสูตรศพ หรือซากสัตว์และใช้สัตว์ทดลอง

(๒) วัสดุของมีคม เช่น เข็ม ใบมีกระบอกฉีดยา หลอดแก้ว ภาชนะที่ทำด้วยแก้ว สไลด์และกระจกปิดสไลด์

(๓) วัสดุซึ่งสัมผัสหรือสงสัยว่าจะสัมผัสกับเลือด ส่วนประกอบของเลือด ผลิตภัณฑ์ที่ได้จากเลือด สารนำจากร่างกายของมนุษย์หรือสัตว์ หรือวัคซีนที่ทำจากเชื้อโรคที่มีชีวิต เช่น สำลีผ้า ก๊อสม ผ้าต่างๆ และท่อยาง

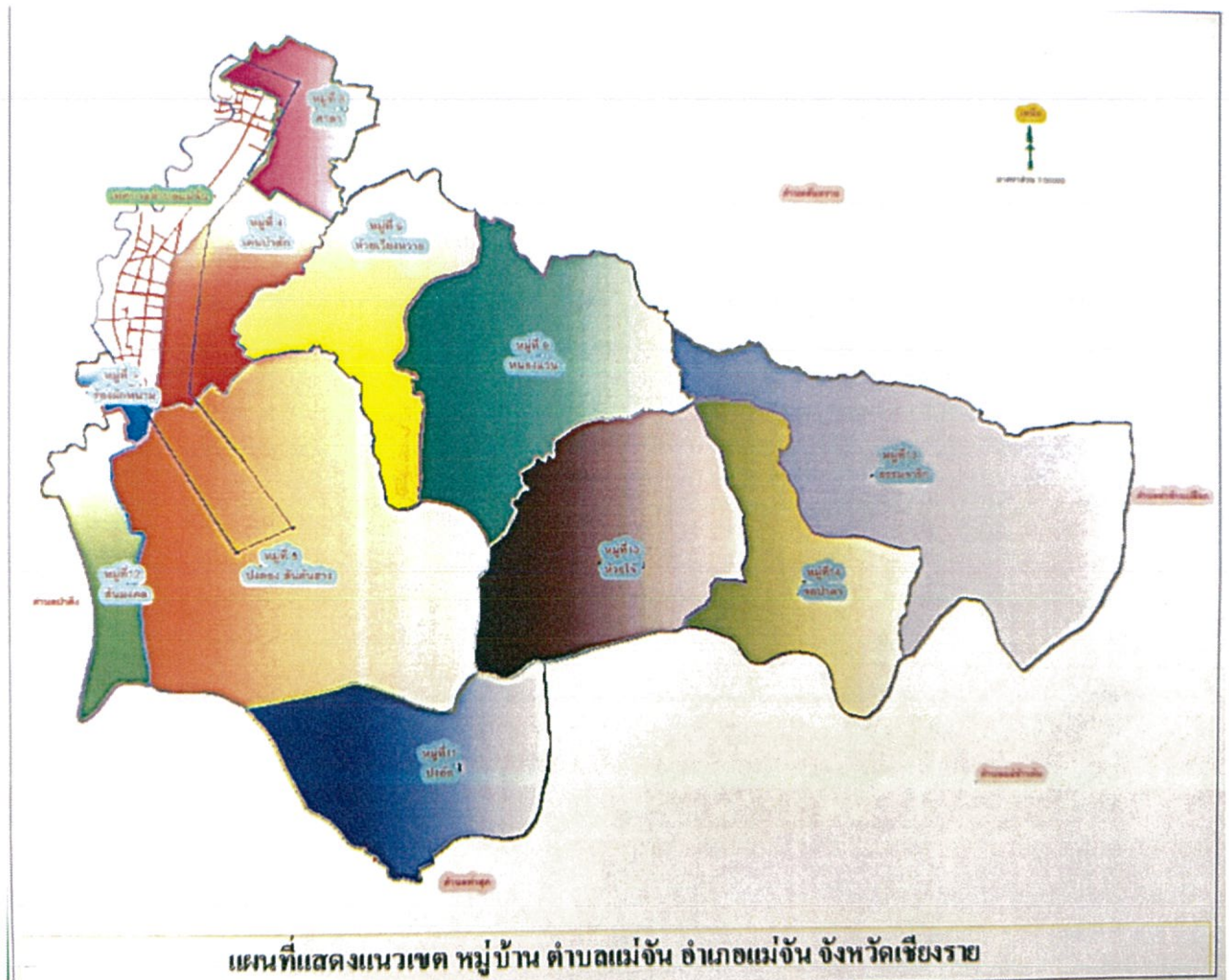
(๔) มูลฝอยทุกชนิดที่มาจากห้องรักษาผู้ป่วยติดเชื้อร้ายแรง

บทที่ ๒ สภาพทั่วไปและข้อมูลพื้นฐาน

(๑) ด้านกายภาพ

๑) ที่ตั้งของหมู่บ้านหรือชุมชนหรือตำบล

แผนที่ตำบลแม่จัน



ตราสัญลักษณ์องค์การบริหารส่วนตำบลแม่จัน



สภาตำบลแม่จัน ได้รับการจัดตั้งเป็นองค์การบริหารส่วนตำบลแม่จัน ประจำปี ๒๕๔๐ โดยที่มาตรา ๔๐ และมาตรา ๔๑ แห่งพระราชบัญญัติสภาตำบลและองค์การบริหารส่วนตำบล พ.ศ. ๒๕๓๗ ซึ่งได้ประกาศในราชกิจจานุเบกษา ฉบับประกาศทั่วไป เล่ม ๑๑๓ ตอนพิเศษ ๕๒ ง ลงวันที่ ๒๕ ธันวาคม ๒๕๓๙ โดยมีผลบังคับตั้งแต่วันที่ ๒๓ กุมภาพันธ์ ๒๕๔๐

วันที่ ๓๐ เมษายน ๒๕๕๑ องค์การบริหารส่วนตำบลแม่จัน อำเภอแม่จัน จังหวัดเชียงราย ได้ปรับขนาด จาก “องค์การบริหารส่วนตำบลขนาดเล็ก” เป็น “องค์การบริหารส่วนตำบลขนาดกลาง” ตามประกาศ ก.อบต.จังหวัดเชียงราย เรื่องกำหนดหลักเกณฑ์การปรับขนาดขององค์การบริหารส่วนตำบล ลงวันที่ ๓๑ ตุลาคม ๒๕๔๖

องค์การบริหารส่วนตำบลแม่จัน ตั้งอยู่เลขที่ ๔๐๒ หมู่ ๕ ตำบลแม่จัน อำเภอแม่จัน จังหวัดเชียงราย ห่างจากตัวอำเภอแม่จัน ระยะทางประมาณ ๒ กิโลเมตร
ห่างจากตัวจังหวัดเชียงราย ระยะทางประมาณ ๒๘ กิโลเมตร
ห่างจากกรุงเทพมหานคร ระยะทางประมาณ ๗๕๗ กิโลเมตร

การคมนาคมใช้ทางหลวงแผ่นดินหมายเลข ๑ สายเชียงราย - แม่จัน เป็นเส้นทางสายหลัก ในการสัญจร และมีรถประจำทางผ่านเส้นทาง คือ เชียงแสน แม่สาย เชียงราย และเป็นเส้นทางระหว่างแหล่งท่องเที่ยว เช่น ดอยตุง เชียงแสน แม่สาย และอำเภอเมืองเชียงราย

อาณาเขต

ทิศเหนือ	ติดต่อกับตำบลสันทราย และเทศบาลตำบลแม่จัน จังหวัดเชียงราย
ทิศใต้	ติดต่อกับตำบลท่าสุด อำเภอเมือง จังหวัดเชียงราย
ทิศตะวันออก	ติดต่อกับตำบลท่าข้าวเปลือก อำเภอแม่จัน จังหวัดเชียงราย
ทิศตะวันตก	ติดต่อกับตำบลป่าตึง อำเภอแม่จัน จังหวัดเชียงราย

เนื้อที่

องค์การบริหารส่วนตำบลแม่จัน มีเนื้อที่ทั้งหมดประมาณ ๔๑.๕๐ ตารางกิโลเมตรหรือประมาณ ๒๐,๐๐๐ ไร่

๒) ลักษณะภูมิประเทศ

สภาพภูมิประเทศบริเวณตำบลแม่จัน อำเภอแม่จัน จังหวัดเชียงราย บริเวณทิศใต้มีลักษณะเป็นภูเขา พื้นที่ลาดเอียงไปทางทิศเหนือซึ่งเป็นพื้นที่ราบลุ่มระหว่างหุบเขา มีแม่น้ำจันซึ่งเป็นลำน้ำสายหลักของตำบลไหลผ่าน

๓) ลักษณะภูมิอากาศ

จังหวัดเชียงรายมีอุณหภูมิเฉลี่ยตลอดปีประมาณ ๒๔ องศาเซลเซียส

ฤดูร้อน เริ่มจากกลางเดือน(กุมภาพันธ์-กลางเดือนพฤษภาคม) มีอุณหภูมิเฉลี่ย ประมาณ ๓๒ องศาเซลเซียส

ฤดูฝน เริ่มจากกลางเดือน(พฤษภาคม-กลางเดือนตุลาคม) มีอุณหภูมิเฉลี่ยประมาณ ๒๗ องศาเซลเซียส ปริมาณน้ำฝนเฉลี่ยปีละ ๑,๗๖๘ มิลลิเมตร มากที่สุด จำนวน ๒,๒๘๗.๖๐ มิลลิเมตรน้อยที่สุด จำนวน ๑,๔๐๔.๑๐ มิลลิเมตร จำนวนวันที่มีฝนตกเฉลี่ย ๑๔๓ วันต่อปี

ฤดูหนาว (พฤศจิกายน – กุมภาพันธ์) จังหวัดเชียงรายมีอุณหภูมิเฉลี่ยประมาณ ๑๕.๐ องศาเซลเซียส อุณหภูมิต่ำสุด ๐.๙ - ๑.๐ องศาเซลเซียส

สภาพอากาศของจังหวัดเชียงราย ถือว่าหนาวจัดในพื้นที่ราบ อุณหภูมิจะอยู่ที่ ๗-๙ องศาเซลเซียส ส่วนบนยอดดอย อุณหภูมิต่ำสุดจะอยู่ที่ ๐-๕ องศาเซลเซียส อุณหภูมิ -๑.๕

๔) ลักษณะของดิน

สภาพดินทั่วไป เป็นเหนียวและดินลูกรัง เป็นดินเนื้อละเอียดความสมบูรณ์ค่อนข้างต่ำ

(๒) ด้านการเมือง/การปกครอง

๑) เขตการปกครอง

องค์การบริหารส่วนตำบลแม่จัน มีเขตการปกครองพื้นที่ จำนวน ๑๑ หมู่บ้าน
กำนันตำบลแม่จัน ชื่อ นายดวงแสง มูลกาศ และมีเขตการปกครองพื้นที่ จำนวน ๑๑ หมู่บ้าน ได้แก่

หมู่ที่ ๑ บ้านร่องผักหนาม	มีพื้นที่ทับซ้อนกับเทศบาลตำบลแม่จัน
หมู่ที่ ๔ บ้านเด่นป่าสัก	มีพื้นที่ทับซ้อนกับเทศบาลตำบลแม่จัน
หมู่ที่ ๕ บ้านปงตอง	มีพื้นที่ทับซ้อนกับเทศบาลตำบลแม่จัน
หมู่ที่ ๖ บ้านห้วยเวียงหวาย	
หมู่ที่ ๘ บ้านศาลา	มีพื้นที่ทับซ้อนกับเทศบาลตำบลแม่จัน
หมู่ที่ ๙ บ้านหนองแวน	
หมู่ที่ ๑๐ บ้านห้วยไจ้	
หมู่ที่ ๑๑ บ้านปงอ้อ	
หมู่ที่ ๑๒ บ้านสันมงคล	
หมู่ที่ ๑๓ บ้านธรรมจาริก	
หมู่ที่ ๑๔ บ้านจอบปากา	

๒) การเลือกตั้ง

สรุปผลการใช้สิทธิลงคะแนนเลือกตั้งนายกองค์การบริหารส่วนตำบลและสมาชิกสภาองค์การบริหารส่วนตำบล เมื่อวันที่ ๒๘ พฤศจิกายน ๒๕๖๔

ประเภท	จำนวนผู้มีสิทธิ	ผู้มาใช้สิทธิ		บัตรเสีย		บัตรไม่ลงคะแนน		บัตรดี	
		จำนวน	ร้อยละ	จำนวน	ร้อยละ	จำนวน	ร้อยละ	จำนวน	ร้อยละ
นายกอบต.	๕,๑๙๐	๓,๔๐๓	๖๕.๕๗	๑๓๖	๔.๐๐	๑๓๓	๓.๙๑	๓,๑๓๔	๙๒.๑๐
ส.อบต.	๕,๑๙๐	๓,๔๐๓	๖๕.๕๗	๑๓๐	๓.๘๒	๙๙	๒.๙๑	๓,๑๗๔	๙๓.๒๗

(๓) ข้อมูลประชากร

๑) ข้อมูลเกี่ยวกับจำนวนประชากร (ข้อมูลเปรียบเทียบย้อนหลัง ๓-๕ ปี และการคาดการณ์ในอนาคต)ตำบลแม่จัน

ข้อมูล	๖๑	๖๒	๖๓	๖๔
จำนวนประชากร	๖,๘๐๑	๖,๘๒๗	๖,๘๗๕	๖,๘๓๒
จำนวนครัวเรือน	๓,๑๓๐	๓,๑๕๒	๓,๑๙๙	๓,๒๓๖

ข้อมูล สำนักบริหารการทะเบียน กรมการปกครอง

จากข้อมูลข้างต้น จำนวนประชากรเปรียบเทียบข้อมูลย้อนหลังจาก ปี ๖๑-๖๔ ได้ดังนี้

จำนวนประชากรเฉลี่ย ๔ ปี เพิ่มขึ้น ๓๑ คน

จำนวนครัวเรือนเฉลี่ย ๔ ปี เพิ่มขึ้น ๑๐๖ ครัวเรือน

ซึ่งจากข้อมูลดังกล่าว จำนวนครัวเรือนเพิ่มขึ้นทุกปี ซึ่งในอนาคตจำนวนครัวเรือนอาจเพิ่มขึ้นอีกเนื่องจากปัจจัยทางด้านเศรษฐกิจ สังคม การดำเนินชีวิตของประชาชนเปลี่ยนแปลง ค่าครองชีพที่สูงขึ้น ประชาชนไม่หนาแน่นเหมือนในตัวเมือง และด้วยการรณรงค์ให้ประชาชนมารักษาสุขภาพ ทำเกษตรพอเพียงตามหลักปรัชญาเศรษฐกิจพอเพียง ทำให้ประชาชนที่ไปทำงานในตัวเมือง อยากกลับมาอยู่ถิ่นฐานกำเนิด และประชาชนที่อยู่จากต่างถิ่นจะเข้ามาอาศัยในพื้นที่มากขึ้น

๒) ช่วงอายุและจำนวนประชากรข้อมูล ณ มกราคม ๒๕๖๔

รายการ	แรกเกิด-๕ ปี	๖-๑๑ ปี	๑๒-๒๐ ปี	๒๑-๕๙ ปี	๖๐ ปีขึ้นไป	รวม
ประชากรเขต ต.แม่จัน	๓๖๔	๔๗๒	๗๖๒	๓,๘๔๘	๑,๓๘๖	๖,๘๓๒

ข้อมูลจำนวนประชากร

หมู่ที่	ชื่อหมู่บ้าน	จำนวนครัวเรือน	จำนวนประชากร		รวม
			ชาย	หญิง	
๑	ร้องฝักหนาม	๓๖๔	๒๙๑	๓๓๐	๖๒๑
๔	เด่นป่าสัก	๑๕๙	๑๑๑	๑๓๑	๒๔๒
๕	ปงตอง	๕๓๕	๕๖๔	๕๕๑	๑,๑๐๕
๖	ห้วยเวียงหวาย	๓๐๔	๒๙๐	๓๑๓	๖๐๓
๘	ศาลา	๒๐๙	๒๒๘	๒๓๗	๔๖๕
๙	หนองแวน	๓๔๙	๓๔๕	๔๐๕	๗๕๐
๑๐	ห้วยโจ้	๔๑๙	๒๗๔	๒๗๗	๕๕๑
๑๑	ปงอ้อ	๓๘๔	๒๔๘	๓๐๑	๕๕๙
๑๒	สันมงคล	๑๕๖	๑๖๑	๑๖๕	๓๒๖
๑๓	ธรรมจาริก	๒๓๖	๔๘๘	๔๗๕	๙๖๓
๑๔	จอบ่าคา	๑๘๐	๓๑๕	๓๓๖	๖๕๑
รวม		๓,๒๘๗	๓,๓๑๕	๓,๕๑๑	๖,๘๒๖

ข้อมูล สำนักบริหารการทะเบียน กรมการปกครอง เดือนเมษายน ๒๕๖๕

(๔) สภาพทางสังคม

สภาพทางสังคมของพื้นที่องค์การบริหารส่วนตำบลแม่จัน ยังอยู่ในลักษณะของการช่วยเหลือพึ่งพากัน และยังรักษาขนบธรรมเนียมประเพณีพื้นบ้านของชาวล้านนาทั่วไป บางพื้นที่มีสังคมเป็นลักษณะผสมผสานระหว่างชาวไทยพื้นราบและชาติพันธุ์

๑) การศึกษา

- ศูนย์พัฒนาเด็กเล็ก จำนวน ๒ แห่ง
 - ศูนย์พัฒนาเด็กเล็กบ้านปงตอง หมู่ที่ ๕ รับถ่ายโอนมาจากกรมพัฒนาชุมชน
 - เด็กนักเรียน จำนวน ๒๕ คน
 - ครู จำนวน ๑ คน
 - ผู้ดูแลเด็ก จำนวน ๑ คน
 - ศูนย์พัฒนาเด็กเล็กวัดหนองแวน หมู่ที่ ๙ รับถ่ายโอนมาจากกรมการศาสนา
 - เด็กนักเรียน จำนวน ๔๐ คน
 - ครูผู้ดูแลเด็ก จำนวน ๑ คน- ผู้ดูแลเด็ก จำนวน ๑ คน
- ศูนย์การเรียนชุมชน ศูนย์การศึกษานอกโรงเรียน (กศน.) จำนวน ๑ แห่ง
- สถานศึกษาเอกชน จำนวน ๑ แห่ง (โรงเรียนบ้านลูกรัก ตั้งอยู่ที่ หมู่ ๖ บ้านห้วยเวียงหวาย)

- สถานศึกษาขั้นพื้นฐาน จำนวน ๒ แห่ง โดยมีข้อมูลดังนี้

สถานศึกษา	ระดับการเปิดสอน	จำนวนนักเรียน
โรงเรียนบ้านหนองแวง (หมู่ที่ ๙ บ้านหนองแวง)	อนุบาล - ประถมศึกษาปีที่ ๖	๙๓ คน
โรงเรียนธรรมจาริกอุปถัมภ์ ๑ (หมู่ที่ ๑๓ บ้านธรรมจาริก)	อนุบาล - มัธยมศึกษาปีที่ ๓	๑๒๑ คน

๒) สาธารณสุข

เนื่องจากพื้นที่ขององค์การบริหารส่วนตำบลแม่จันเป็นพื้นที่ที่อยู่ใกล้กับสถานบริการสาธารณสุข คือ โรงพยาบาลแม่จัน, ศูนย์ส่งเสริมสุขภาพชุมชนเมืองแม่จัน ซึ่งอยู่ในเขตเทศบาลตำบลแม่จัน ซึ่งประชาชนในเขตตำบลแม่จัน สามารถใช้บริการได้อย่างสะดวก

สถานพยาบาลรักษาโรคทั่วไป จำนวน ๑ แห่ง (ตั้งอยู่ หมู่ที่ ๙ บ้านหนองแวง)

๓) อาชญากรรม

พื้นที่ตำบลแม่จัน มีด่านตรวจกักตักยั้ง อำเภอแม่จัน จำนวน ๑ จุด และมีการติดตั้งกล้องวงจรปิด (CCTV) แบบดิจิทัลในเขตพื้นที่ตำบลแม่จัน เพื่อความปลอดภัยในชีวิตและทรัพย์สินของประชาชน

๔) ยาเสพติด

พื้นที่ตำบลแม่จันเป็นเส้นทางผ่านของขบวนการค้ายาเสพติด และองค์การบริหารส่วนตำบลแม่จัน ได้ตั้งงบประมาณแก้ไขปัญหาเสพติดในชุมชนในข้อบัญญัติงบประมาณรายจ่ายประจำปี เพื่อดำเนินการเสริมสร้างความเข้มแข็งให้กับชุมชนในการแก้ไขปัญหาเสพติด

๕) การสังคมสงเคราะห์

องค์การบริหารส่วนตำบลแม่จัน มีภารกิจเกี่ยวกับงานสวัสดิการและสังคมสงเคราะห์ ส่งเสริมสวัสดิการเบี้ยยังชีพผู้พิการ ผู้สูงอายุ ผู้ป่วยเอดส์ งานส่งเสริมสนับสนุนกิจกรรมและพัฒนาอาชีพกลุ่มสตรี เด็ก เยาวชน ผู้สูงอายุ ผู้พิการ งานให้คำปรึกษาด้านสวัสดิการแรงงาน สนับสนุนและจัดหาที่อยู่อาศัยให้แก่ผู้ยากไร้ และสนับสนุนกิจกรรมชุมชนผู้สูงอายุ โดยตำบลแม่จันได้ดำเนินการจ่ายเบี้ยยังชีพแก่ประชาชนในพื้นที่ ดังนี้

เบี้ยยังชีพผู้สูงอายุ จำนวน ๑,๑๙๓ ราย

เบี้ยยังชีพคนพิการ จำนวน ๑๙๔ ราย

(ที่มา:งานพัฒนาชุมชน สำนักปลัดองค์การบริหารส่วนตำบลแม่จัน ข้อมูล ณ เดือนตุลาคม ๒๕๖๔)

(๕) ระบบบริการพื้นฐาน

๑) การคมนาคมขนส่ง ตำบลแม่จัน ใช้เส้นทางหลวงแผ่นดินหมายเลข ๑ ถนนพหลโยธิน เป็นเส้นทางหลักในการสัญจร ซึ่งจะมีเส้นทางหลวงแผ่นดินที่แยกไปอำเภอต่างๆ เช่น อำเภอเชียงแสน (ทางหลวงแผ่นดินที่ ๑๐๑๖ แม่จัน-เชียงแสน)

๒) การไฟฟ้า การไฟฟ้าส่วนภูมิภาค สาขาแม่จัน เป็นสถานบริการไฟฟ้าในเขตอำเภอแม่จัน ซึ่งประชาชนสามารถใช้บริการได้สะดวก

๓) การประปา ประชาชนในเขตพื้นที่ตำบลแม่จัน ใช้น้ำสำหรับอุปโภค-บริโภค ของการประปาส่วนภูมิภาค สาขาแม่สาย และประปาหมู่บ้าน

๔) โทรศัพท์ บริษัท TOT จำกัด มีสำนักงานบริการติดตั้ง ซ่อม ชำระค่าบริการ

๕) ระบบโลจิสติกส์หรือการขนส่ง ไปรษณีย์หรือการสื่อสารหรือการขนส่ง และวัสดุ ครุภัณฑ์ สำนักงานไปรษณีย์บริการ ๑ แห่ง

(๖) ระบบเศรษฐกิจ

๑) การเกษตร

ประชากรในพื้นที่องค์การบริหารส่วนตำบลแม่จัน ประกอบอาชีพเกษตรกรรมเป็นส่วนใหญ่ เช่น ทำนา ทำสวน ทำไร่ เลี้ยงสัตว์ ปลูกผัก ผลไม้ แต่จะมีปัญหาในช่วงฤดูแล้งที่แหล่งน้ำตามธรรมชาติแห้งขอด เนื่องจากไม่สามารถรองรับปริมาณน้ำฝนได้อย่างเพียงพอ อาจเกิดจาก แหล่งน้ำตื้นเขิน ฝนไม่ตกต้องตามฤดูกาล หรือฝนตกน้อย

๒) การประมง

ประชาชนตำบลแม่จัน ยังไม่มีการทำประมงเพื่อการพาณิชย์ ประชากรส่วนใหญ่ทำการประมงเพื่อการยังชีพในแม่น้ำ ลำคลอง และหนองน้ำต่างๆ

๓) การปศุสัตว์

การประกอบการปศุสัตว์ในเขตตำบลแม่จัน ส่วนใหญ่ประกอบการลักษณะในครัวเรือนแบบยังชีพ

๔) การบริการ

- | | | |
|------------------------------|--------|--|
| - โรงแรม/รีสอร์ท | ๒ แห่ง | -โรงแรมช้างการ์เด็น,
-ระเปียงจันทรรีสอร์ท
- โรงแรมธารทิพย์วิลล่า
- บ้านพักเกลียวจัน |
| - สถานบริการน้ำมันเชื้อเพลิง | ๒ แห่ง | -ปั้มเฮงเฮงออยล์, ปั้มคอสโม
- ปั้มน้ำมันสหกรณ์การเกษตรแม่จันจำกัด |
| - โรงเรียน | ๑ แห่ง | -โรงเรียนขนาดเล็ก นายเล็ก แสงบุญ หมู่ที่ ๙ |
| - ห้างสรรพสินค้า | ๑ แห่ง | -เทสโก้โลตัสแม่จัน |

๕) การท่องเที่ยว

- | | |
|-----------------------------|---|
| ศาลเจ้าพ่อแก้วทัฬหยัง | หมู่ที่ ๕ |
| สวนสักแก้วทัฬหยัง | หมู่ที่ ๕ |
| วัดสันมงคล (พระนอน) | หมู่ที่ ๑๒ |
| จุดชมวิวดอยนางนอน | หมู่ที่ ๕ |
| หมู่บ้านชนเผ่า (ชาติพันธุ์) | หมู่ที่ ๑๐,๑๓,๑๔ (ชนเผ่าจีนฮ่อ, ชนเผ่าอาข่าและชนเผ่าเมี่ยน) |

และเป็นตำบลที่เชื่อมต่อกับแหล่งท่องเที่ยวในเขตอำเภอแม่จันและแหล่งท่องเที่ยวที่สำคัญในระดับภาคและระดับประเทศ เช่น ตำบลศรีคำ ไร่ชาอุยฟง อำเภอแม่สาย ด่านพรมแดนไทย-เมียนมาร์ อำเภอเชียงแสน – เชียงของ ลุ่มแม่น้ำโขง เชียงของ อำเภอแม่ฟ้าหลวง ดอยตุง ,ดอยแม่สลอง

๖) อุตสาหกรรม

- การประปาส่วนภูมิภาคสาขาแม่สาย
- โรงผลิตน้ำดื่มฤทัยทิพย์
- โรงน้ำแข็ง ดี.ดี
- ยิงเจริญการพืชผล

- โรงสีข้าว

๗) การพาณิชย์และกลุ่มอาชีพ

ผลิตภัณฑ์ชุมชนและท้องถิ่น OTOP

- ผ้าปักชนเผ่า (หมู่ ๑๐ บ้านห้วยไฉ้, หมู่ ๑๓ บ้านธรรมจาริก, หมู่ ๑๔ บ้านจอบ่าคา)
- ผ้า बुติก, แหนม (หมู่ ๑ บ้านร้องผักหนาม)
- ไม้กวาด (หมู่ ๕ บ้านปงตอง)

๗) แรงงาน

ประชากรส่วนใหญ่ประมาณร้อยละ ๘๐ ประกอบอาชีพทำการเกษตรกรรมได้แก่ ทำนา ปลูกพืชผักที่เหลือประกอบอาชีพส่วนตัว รับราชการ และรับจ้างทั่วไป

(๗) ศาสนา ประเพณี วัฒนธรรม

๑) การนับถือศาสนา

ประชากรส่วนใหญ่ นับถือศาสนาพุทธ มีบางส่วนที่นับถือศาสนาอื่น เช่น ศาสนาคริสต์ โดยมีสถาบันและองค์กรทางศาสนา ดังนี้ วัด / สำนักสงฆ์ / โบสถ์คริสต์ จำนวน ๗ แห่ง ดังนี้

หมู่ที่	วัด / สำนักสงฆ์	พระ (รูป)	สามเณร (รูป)
๖	วัดห้วยเวียงหวาย	๒	-
๙	วัดบ้านหนองแวง	๓	๒
๑๑	วัดปงอ้อ	๔	-
๑๒	วัดบ้านสันมงคล	๒	๑๒
๑๒	สำนักสงฆ์บ้านสันมงคล	๑	-
๑๓	สำนักสงฆ์ธรรมจาริก	๓	-

- โบสถ์คริสต์ จำนวน ๔ แห่ง (หมู่ ๕ บ้านปงตอง- สันตันแห่น, หมู่ ๑๐ บ้านห้วยไฉ้ , หมู่ ๑๓ บ้านธรรมจาริก, หมู่ ๑๔ บ้านจอบ่าคา)

๒) ประเพณีและงานประจำปี

- ดำหัวเจ้าพ่อแก้วทัฬหี ช่วงเดือนเมษายนของทุกปี ศาลเจ้าพ่อแก้วทัฬหี เป็นสถานที่สักการบูชาของประชาชนชาวแม่จัน การจัดงานดำหัวเจ้าพ่อแก้วทัฬหี จะจัดขึ้นช่วงเดือนเมษายน เพื่อความเป็นสิริมงคล มีการละเล่น-การแสดงพื้นบ้าน

- ประเพณีไล่ชิงช้าของชนเผ่าอาข่าชาติพันธุ์หรือที่เรียกตนเองว่า "อาข่า" มีเชื้อสายจากจีน-ทิเบตเดินทางอพยพมาอยู่บริเวณ ชายแดนไทย-พม่า แถบตอนเหนือของลำน้ำกก โดยเฉพาะอำเภอแม่จัน และแม่สาย การไล่ชิงช้าเป็นการขึ้นไปขอพรและแสดงความรำลึกถึงพระคุณของเทพธิดาแห่ง สรวงสวรรค์ ผู้ประทานความชุ่มชื้นอุดมสมบูรณ์ให้กับพืชพันธุ์ธัญญาหารและ ยังเป็นการเซ่นไหว้บรรพบุรุษอีกด้วย จัดในช่วงเดือนสิงหาคม ซึ่งในปัจจุบันมีการไล่ชิงช้าจัดขึ้นที่หมู่ที่ ๑๔ บ้านจอบ่าคา จัดขึ้นในช่วงเทศกาลปีใหม่ ปีใหม่เมือง

- ประเพณีปีใหม่เมือง ช่วงเดือนเมษายน ชาวล้านนาถือเอาเดือนเมษายน หรือเดือน ๗ เหนือเป็นเดือนเปลี่ยนศักราชใหม่ เรียกกันว่า ปีใหม่ประเพณีวันขึ้นปีใหม่ของชาวล้านนา มีวันและกิจกรรมต่างๆ ที่ปฏิบัติกัน ซึ่งประกอบด้วย วันสังขานต์ล่อง วันเนา วันพญาวัน วันปากปี วันปากเดือน และวันปากยาม

ก่อนจะถึงวันปีใหม่ บรรยากาศในทุกหมู่บ้านคึกคักด้วยการจัดเตรียมช่อตุงปีใหม่ พ่ออ้อย แม่อ้อย นั่งตัดตุง หลากหลายสีมีตุงไส้หมู ตุงรูปคน ตุงสิบลองราศี ส่วนแม่เรือนพ่อเรือนปักกวาดแผ้วถางบ้านให้สะอาดงดงาม เพื่อชำระล้างความสกปรกที่หมักหมมมาตลอดทั้งปี และต้อนรับสิ่งดีงามที่จะเกิดขึ้นในปีใหม่ วันปีใหม่เมือง ของชาวล้านนาตรงกับเดือนเมษายน ซึ่งอยู่ในช่วงฤดูร้อน และเป็นช่วงเวลาว่างจากการทำไร่และการเก็บเกี่ยว ข้าวแล้ว จึงถือเอาวันปีใหม่เป็นวันทำบุญใหญ่วันหนึ่งในรอบปี และมีกิจกรรมร่วมกันผ่านประเพณีต่างๆ เช่น สรงน้ำพระ ขนทรายเข้าวัด ดำหัว ทำบุญที่วัดในวันพญาวัน

- ปอยหลวง งานบุญปอยหลวงเป็นเอกลักษณ์ของชาวล้านนาซึ่งเป็นผลดีต่อสภาพทางสังคมหลาย ประการ นับตั้งแต่ชาวบ้านได้มาทำบุญร่วมกัน ร่วมกันจัดงานทำให้เกิดความสามัคคีในการทำงาน งานทำบุญ ปอยหลวงยังเป็นการรวมญาติพี่น้องที่อยู่ต่างถิ่นได้มีโอกาสทำบุญร่วมกัน และมีการสืบทอดประเพณีที่เคย ปฏิบัติกันมาครั้งแต่บรรพชนไม่ให้สูญหายไปจากสังคม ช่วงเวลา จากเดือน ๕ จนถึงเดือน ๗ เหนือ (ตรงกับ เดือนกุมภาพันธ์ ถึงเดือนเมษายนหรือเดือนพฤษภาคมของทุกปี) ระยะเวลาประมาณ ๓-๗ วัน

๓) ภูมิปัญญาท้องถิ่น ภาษาถิ่น

ภาษาพูด ที่ใช้พูดจากันเรียกว่า ภาษากลาง หรือ ภาษาไทย

ภาษาถิ่น คือ ภาษาคำเมือง ภาษาชาติพันธุ์ เช่น อาข่า จีน (ภาษาพูด ใช้พูดจากันเรียกว่า คำเมือง เนื่องจาก เชียงรายเคยเป็นเมืองร้างผู้คนนานเกือบร้อยปี ได้มีการฟื้นฟูบ้านเมืองขึ้นมาใหม่เมื่อประมาณ ปี พ.ศ. ๒๓๘๔ โดยได้เกณฑ์ราษฎรจากเชียงใหม่ ลำพูน ลำปาง ตาก แพร่ น่าน อุตรดิตถ์ และชนเผ่าไตใหญ่ ไตลื้อ ไตยอง และไตซิ่น (จีน) ซึ่งอพยพจากเชียงตุง และสิบลองปันนา รวมทั้งชาวลาวจากประเทศลาว ได้เข้ามาอาศัยอยู่ ร่วมกัน ดังนั้นสำเนียงพูดของชาวเชียงรายจึงมีความหลากหลายทางสำเนียงในพื้นที่ต่างๆ)

ภาษาเขียน เชียงรายก็เช่นเดียวกับจังหวัดทางภาคเหนืออื่น ๆ คือมีภาษาเขียนที่เรียกว่าอักษร ล้านนา หรือตัวเมือง อักษรล้านนามีวิวัฒนาการมาจากอักษรพราหมณ์ของอินเดีย มีการจัดระบบของหลักภาษา คล้ายกับภาษาบาลี อักษรล้านนามีรูปทรงกลมป้อมคล้ายอักษรพม่าและมอญ แต่หลักการทางภาษาไม่ เหมือนกัน

๔) OTOP สินค้าพื้นเมืองและของที่ระลึก

ผ้าปักชนเผ่า (หมู่ ๑๐ บ้านห้วยใจ้, หมู่ ๑๓ บ้านธรรมจาริก, หมู่ ๑๔ บ้านจอบปากา)

(๘) ทรัพยากรธรรมชาติ

๑) น้ำ

แม่น้ำจำนวน ๑ สาย (แม่น้ำจัน) ผ่าน หมู่ที่ ๑ หมู่ที่ ๑๒) ต้นน้ำเกิดจากภูเขาสามเส้า ทางด้านทิศ ตะวันตกของอำเภอแม่จันติดกับรัฐฉาน (ประเทศพม่า) แล้วไหลไปทางทิศตะวันออกเฉียงเหนือ ร่วมกับแม่น้ำคำไหลไปบรรจบแม่น้ำโขง มีความยาวประมาณ ๑๐๐ กิโลเมตร

อ่างเก็บน้ำ ๘ แห่ง

- | | | |
|-------------------------------|---------------------------------|---------------------|
| ๑.อ่างเก็บน้ำสวนสัก หมู่ที่ ๕ | ขนาด ก.ย.ส. ๑๒๐x๒๖๑x๔ | ความจุ ๑๒,๕๐๐ ลบ.ม. |
| ๒.อ่างเก็บน้ำห้วยเวียงหวาย | หมู่ที่ ๖ ขนาด ก.ย.ส. ๓x๑๒๐x๔ | ความจุ ๙๘๐ ลบ.ม. |
| ๓.อ่างเก็บน้ำโล๊ะผักก้าน | หมู่ที่ ๖ ขนาด ก.ย.ส. ๔x๘๐x๒ | ความจุ ๔๕๐ ลบ.ม. |
| ๔.อ่างเก็บน้ำห้วยมะไฟ | หมู่ที่ ๙ ขนาด ก.ย.ส. ๕x๑๒๐x๓ | ความจุ ๒๘,๐๐๐ ลบ.ม. |
| ๕.อ่างเก็บน้ำห้วยใจ้ | หมู่ที่ ๑๐ ขนาด ก.ย.ส. ๕x๑๖๐x๓ | ความจุ ๑๒,๐๐๐ ลบ.ม. |
| ๖.อ่างเก็บน้ำปางอ้อ | หมู่ที่ ๑๑ ขนาดก.ย.ส. ๔x๑,๒๐๐x๔ | ความจุ ๑๕,๐๐๐ ลบ.ม. |

๗.อ่างเก็บน้ำห้วยข้างตาย หมู่ที่ ๑๓ ขนาด ก.ย.ส.๖๓x๑๒๕x๖ ความจุ ๘๑,๐๐๐ ลบ.ม.
๘.อ่างเก็บน้ำห้วยแม่แหลว หมู่ ๙,๑๓ ขนาด ก.ย.ส. ๓x๔๐x๔ความจุ ๑๓,๐๐๐ ลบ.ม.
(ก.ย.ส. หมายถึง กว้างxยาวxสูง)

ห้วย ๒ แห่ง

๑.ห้วยอาไค้ หมู่ที่ ๑๔
๒.ห้วยป่ายาง หมู่ที่ ๙

๒) ป่าไม้

พื้นที่ตำบลแม่จัน มีพื้นที่ ทั้งหมด ๔๑.๕๐ ตารางกิโลเมตรหรือประมาณ ๒๐,๐๐๐ ไร่ มีพื้นที่ป่า (สวนป่ากิวทัพย้ง) ประมาณ ๗,๐๐๐ ไร่ และพื้นที่อุทยานลำน้ำน้ำกก ประมาณ ๔,๐๐๐ ไร่ พื้นที่ป่าไม้เป็น ลักษณะป่าชุมชน และป่าธรรมชาติที่ชาวบ้านช่วยกันปกป้องรักษาสำหรับเป็นแหล่งต้นน้ำลำธาร และใช้ ประโยชน์ทางการเกษตร

๓) ภูเขา

สภาพพื้นที่ส่วนใหญ่ในพื้นที่ตำบลแม่จัน เป็นพื้นที่ราบระหว่างภูเขา และมีพื้นที่ราบ ร้อยละ ๘๐ เป็นภูเขาที่เนินร้อยละ ๒๐ สภาพดินทั่วไปเป็นดินเหนียวและดินลูกรัง เป็นดินเนื้อ ละเอียดความสมบูรณ์ค่อนข้างต่ำ สภาพดินมีการระบายน้ำดีปานกลาง

๔) ทรัพยากรธรรมชาติที่สำคัญขององค์กรปกครองส่วนท้องถิ่น

ตำบลแม่จัน มีป่าสวนสัก หมู่ที่ ๕ และอ่างเก็บน้ำห้วยมะไฟ หมู่ที่ ๙ เป็นแหล่งธรรมชาติ ที่มีนกและพันธุ์ปลาหลากหลาย และเป็นพื้นที่ที่มีความอุดมสมบูรณ์ ซึ่งอยู่ระหว่างการพัฒนาเป็น แหล่งท่องเที่ยวเชิงอนุรักษ์

(๙) อื่นๆ

๑) ส่วนราชการ

- อำเภอแม่จัน
- โรงพยาบาลแม่จัน
- สถานีวิทยุกระจายเสียง ๙๑๔
- หน่วยบริการตำรวจภูธรต๋ายมกิวทัพย้ง
- โรงเรียนบ้านหนองแวง
- สถานีตำรวจแม่จัน
- สวนป่ากิวทัพย้ง
- กองร้อยตำรวจตระเวนชายแดนที่ ๓๒๗
- หน่วยป้องกันและรักษาป่าไม้
- โรงเรียนธรรมจาริกอูปถัมภ์ ๑

บทที่ ๓

สถานการณ์ขยะมูลฝอยในภาพรวมขององค์การบริหารส่วนตำบลแม่จัน

๑. ขยะมูลฝอยชุมชน

๑) อัตราการผลิต และปริมาณขยะมูลฝอยขององค์การบริหารส่วนตำบลแม่จันมีปริมาณขยะมูลฝอยชุมชนเกิดขึ้น ประมาณ ๑.๕ - ๓.๒ ตันต่อวัน

๒) การคัดแยกและนำขยะมูลฝอยกลับมาใช้ประโยชน์ใหม่ จากการสำรวจพบว่า ปริมาณการนำขยะมูลฝอยกลับมาใช้ประโยชน์ใหม่ ยังไม่มีการนำมูลฝอยกลับมาใช้ประโยชน์อย่างจริงจัง มีบางครัวเรือนเท่านั้นที่นำขยะอินทรีย์มาทำปุ๋ยหมัก น้ำผักชีวภาพ

๓) การจัดเก็บและขนส่งขยะมูลฝอยขององค์การบริหารส่วนตำบลแม่จัน ได้กำหนดเส้นทางการเก็บขนขยะมูลฝอย โดยแบ่งตามลักษณะพื้นที่และเส้นทางของหมู่บ้านที่ใกล้เคียง และได้กำหนดวัน และเวลา ในการเก็บขนขยะมูลฝอย ดังนี้

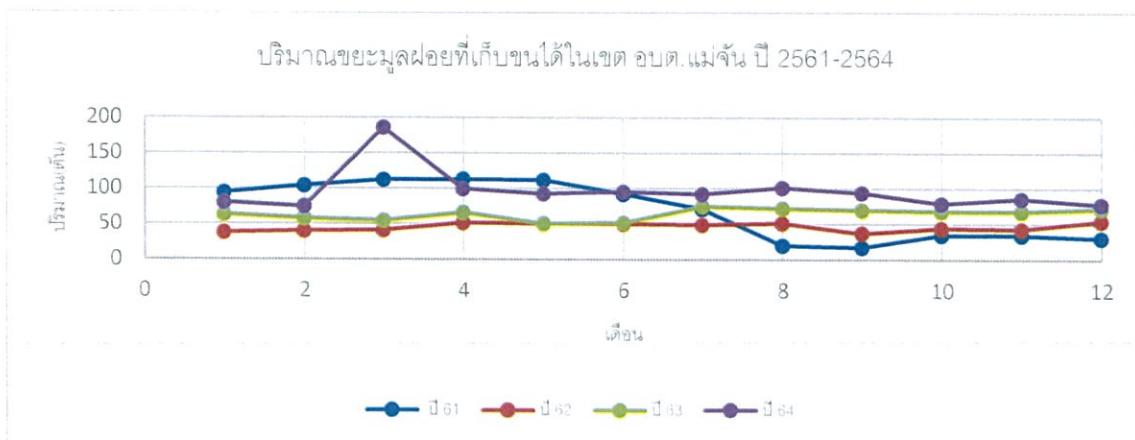
- เริ่มเก็บขนตั้งแต่เวลา ๐๔.๐๐ น. เป็นต้นไป

วัน	ชนิดมูลฝอยที่เก็บขน	พื้นที่ที่เก็บขน
วันจันทร์	ขยะทั่วไป	สายนอก หมู่ที่ ๕,๑๑,๑๒
วันอังคาร	ขยะทั่วไป	สายใน หมู่ที่ ๔,๖,๙,๑๐,๑๓,๑๔
วันพุธ	ขยะรีไซเคิล	สายนอกและสายใน
วันพฤหัสบดี	ขยะทั่วไป	สายนอก หมู่ที่ ๕,๑๑,๑๒
วันศุกร์	ขยะทั่วไป	สายใน หมู่ที่ ๔,๖,๙,๑๐,๑๓,๑๔
วันเสาร์แรกของเดือน	ขยะอันตราย	สายนอกและสายใน

หมายเหตุ : หมู่ที่ ๑ และหมู่ที่ ๘ เทศบาลแม่จันเป็นผู้จัดเก็บ

๔) การกำจัดขยะมูลฝอยขององค์การบริหารส่วนตำบลแม่จัน กำจัดขยะมูลฝอยโดยการทิ้งที่บ่อฝังกลบร่วมกับเทศบาลตำบลแม่จัน สถานที่กำจัดขยะมูลฝอยตั้งอยู่บริเวณจุดเชื่อมต่อระหว่างบ้านห้วยเวียงหวายและบ้านหนองแวน มีพื้นที่ ๙ ไร่ ๗๕ ตารางวา ห่างจาก องค์การบริหารส่วนตำบลแม่จัน ประมาณ ๕ กิโลเมตร เป็นบ่อฝังกลบขยะแบบเทกอง (Open Dump) ซึ่งไม่ถูกหลักวิชาการ

กราฟแสดงปริมาณขยะมูลฝอยที่เก็บขนได้ในเขต อบต.แม่จัน ปี ๒๕๖๑-๒๕๖๔



๒. ของเสียอันตรายชุมชน

- ๑) ปริมาณและองค์ประกอบของเสียอันตรายชุมชนจากการประเมินปริมาณของเสียชุมชนในเขตพื้นที่องค์การบริหารส่วนตำบลแม่จัน มีปริมาณของเสียอันตรายชุมชนค่อนข้างน้อย ประมาณ ๐.๖ - ๐.๙ ตันต่อปี
- ๒.) องค์การบริหารส่วนตำบลแม่จัน จัดให้มีจุดรวบรวมของเสียอันตรายชุมชน หมู่บ้านละ ๑ จุด ดำเนินการเก็บขน เดือนละ ๑ ครั้ง นำมาเก็บรวบรวมไว้เพื่อส่งกำจัด ณ องค์การบริหารส่วนตำบลแม่จัน
- ๓) การกำจัดของเสียอันตรายชุมชน องค์การบริหารส่วนตำบลแม่จันส่งของเสียอันตรายชุมชนให้แก่ องค์การบริหารส่วนจังหวัดเชียงราย เพื่อส่งกำจัดอย่างถูกต้องตามหลักวิชาการ ปีละ ๑ ครั้ง

๓. ขยะติดเชื้อในชุมชน

- องค์การบริหารส่วนตำบลแม่จัน ไม่มีสถานที่กำจัดขยะติดเชื้อในชุมชน เนื่องจากข้อจำกัดด้านศักยภาพและงบประมาณ จึงแนะนำให้ประชาชนดำเนินการจัดการขยะติดเชื้อในชุมชน ดังนี้

- ๑) คำแนะนำของกรมอนามัย
 - (๑) เก็บรวบรวมขยะติดเชื้อเป็นประจำทุกวัน ใส่ถุงขยะทั่วไป ๒ ชั้น - ถุงชั้นแรกที่บรรจุขยะติดเชื้อ ให้ราดด้วยสารฆ่าเชื้อ เช่น แอลกอฮอล์ ๗๐% หรือน้ำยาฟอกขาวลงในถุง เพื่อทำลายเชื้อ
 - มัดปากถุงด้วยเชือกให้แน่น แล้วฉีดพ่นบริเวณปากถุงด้วยสารฆ่าเชื้ออีกครั้ง
 - ซ่อนด้วยถุงขยะอีก ๑ ชั้น มัดปากถุงด้วยเชือกให้แน่น และฉีดพ่นบริเวณปากถุงด้วยสารฆ่าเชื้ออีกครั้ง

(๒) ขยะที่ผ่านการฆ่าเชื้อแล้ว ให้ประสานและนำส่งองค์กรปกครองส่วนท้องถิ่น (อปท.) ในพื้นที่ เพื่อนำไปกำจัดเป็นขยะทั่วไป

- (๓) ล้างมือให้สะอาดด้วยน้ำและสบู่ หรือเจลแอลกอฮอล์ทันที
 - ๒) มติที่ประชุมคณะกรรมการสาธารณสุขจังหวัดเชียงราย ครั้งที่ ๑/๒๕๖๕
 - (๑) ให้ท้องถิ่นนำไปกำจัดโดยวิธีการเผาในพื้นที่ที่จัดไว้ หากไม่มีเตาเผา สนับสนุนให้มีเตาเผา
- ในชุมชน

๔. ลำดับความสำคัญของปัญหาและอุปสรรคในการบริหารจัดการขยะมูลฝอย

- ๑) ปริมาณขยะมูลฝอยมีแนวโน้มสูงขึ้น และปริมาณขยะมูลฝอยที่จะนำไปกำจัดมีปริมาณเพิ่มขึ้นอย่างต่อเนื่อง เนื่องจากการลดการคัดแยกขยะมูลฝอยตั้งแต่ต้นทางยังไม่มีประสิทธิภาพ ขาดการดำเนินการอย่างครบวงจร
- ๒) ขยะมูลฝอยที่เกิดขึ้น มีการจัดการแบบไม่ถูกสุขลักษณะ เป็นลักษณะเทกอง
- ๓) ปัญหาด้านชุมชน/การมีส่วนร่วม

(๑) กลุ่มเป้าหมายที่จะสร้างความมีส่วนร่วมในการส่งเสริมและรักษาคุณภาพสิ่งแวดล้อม ยั่งยืน ครอบคลุม อาทิเช่น กลุ่มเยาวชน เครือข่ายร้านค้า เครือข่ายร้านรับซื้อของเก่า เป็นต้น

(๒) ประชาชนยังขาดความตระหนักและเข้ามามีส่วนร่วมในการจัดการขยะมูลฝอย ตั้งแต่ต้นทาง

(๓) ขาดการบูรณาการร่วมกันระหว่างองค์การบริหารส่วนตำบลแม่จันกับผู้นำหมู่บ้านในการบริหารจัดการขยะมูลฝอยชุมชน

๔) ปัญหาด้านทรัพยากร

(๑) ขยะมูลฝอยประเภทย่อยสลายได้ ยังไม่มีรูปแบบการลดและใช้ประโยชน์ที่มีประสิทธิภาพ ปัจจุบันประชาชนส่วนน้อยที่นำขยะมูลฝอยประเภทย่อยสลายได้ไปทำปุ๋ยหมัก/น้ำหมักชีวภาพ

(๒) ขยะรีไซเคิล ปัจจุบันกระทำการโดยกระบวนการนอกระบบ ร้านรับซื้อของเก่าเข้ามารับซื้อในหมู่บ้านแต่ราคาซื้อขายไม่มีมาตรฐานที่แน่ชัด

๕) ปัญหาด้านการบริหารจัดการ

(๑) ขาดบุคลากรที่มีความรู้ในการบริหารจัดการขยะมูลฝอยและบุคลากรไม่เพียงพอ

(๒) มีข้อจำกัดด้านงบประมาณในการบริหารจัดการ

(๓) ประชาชนไม่ให้ความร่วมมือในการบริหารจัดการขยะมูลฝอยเท่าที่ควร

บทที่ ๔

แผนงาน/โครงการ/กิจกรรม การจัดการขยะมูลฝอยชุมชน ประจำปีงบประมาณ พ.ศ. ๒๕๖๖
องค์การบริหารส่วนตำบลแม่จัน อำเภอแม่จัน จังหวัดเชียงราย

มาตรการที่ ๑ ด้านการจัดการขยะต้นทาง

ที่	เป้าหมายของ อปท.	กิจกรรม	ผู้รับผิดชอบ
๑	องค์กรปกครองส่วนท้องถิ่นร้อยละ ๑๐๐ มีการจัดกิจกรรมให้เครือข่าย “อาสาสมัครท้องถิ่นรักโลก” เข้าร่วมอย่างน้อย ๔ ครั้ง ต่อปี	<p>(๑) องค์กรปกครองส่วนท้องถิ่นรับสมัคร “อาสาสมัครรักโลก (อถล.)” และอบรมให้ความรู้เกี่ยวกับจัดการสิ่งปฏิกูลและมูลฝอย การป้องกัน และรักษาทรัพยากรธรรมชาติและสิ่งแวดล้อมในท้องถิ่นของตนเองอย่างต่อเนื่อง</p> <p>(๒) องค์กรปกครองส่วนท้องถิ่นมีโครงการ/กิจกรรมณรงค์สร้างจิตสำนึกในการบริหารจัดการขยะมูลฝอยโดยให้อาสาสมัครท้องถิ่นรักโลก (อถล.) เข้าร่วมอย่างน้อยปีละ ๔ ครั้ง</p>	สำนักปลัด
๒	หมู่บ้าน/ชุมชน ร้อยละ ๘๐ มีการคัดแยกขยะมูลฝอยชุมชนที่ต้นทาง	<p>(๑) มีการคัดแยกขยะ ๔ ประเภท โดยส่งเสริมให้มีการคัดแยกขยะในหน่วยงาน หมู่บ้าน ชุมชน การนำขยะรีไซเคิลมาใช้ซ้ำ หรือการนำผลิตเป็นประดิษฐ์ต่างๆ เพื่อใช้ประโยชน์ต่อไป การจัดทำถังขยะเปียกลดโลกร้อนเพื่อรองรับขยะอินทรีย์การคัดแยกขยะอันตราย</p> <p>(๒) มีการประชาสัมพันธ์ให้ความรู้กับประชาชนในชุมชนรวมถึงผู้ประกอบการในท้องถิ่น เกี่ยวกับการคัดแยกขยะประเภทต่างๆ เช่น การจัดการกับขยะทั่วไป การคัดแยกขยะรีไซเคิล กลับมาใช้ประโยชน์ รวมถึงการลดขยะประเภทใช้ครั้งเดียว (single use) และแนวทางในการจัดการกับขยะรีไซเคิลที่ไม่มีคร้วเรือน หรือสถานประกอบการจัดการกับขยะอินทรีย์ เพื่อรองรับมูลฝอยประเภทอาหารจากคร้วเรือน หรือการนำมาทำเป็นปุ๋ยหมัก เป็นต้น</p>	สำนักปลัด

ที่	เป้าหมายของ อปท.	กิจกรรม	ผู้รับผิดชอบ
๓	ครัวเรือน ร้อยละ ๑๐๐ มีการจัดทำถังขยะเปียกตลอดครัวเรือน	(๑) องค์กรปกครองส่วนท้องถิ่น แนะนำ ส่งเสริมและขอความร่วมมือให้ครัวเรือนจัดทำถังขยะเปียกตลอดครัวเรือน สำหรับครัวเรือนที่มีบริเวณหรือพื้นที่ในการจัดทำถังขยะเปียกตลอดครัวเรือนได้ รวมถึงส่งเสริมวิธีการใช้งาน (๒) องค์กรปกครองส่วนท้องถิ่นจัดทำจุดรวบรวมขยะเปียกในศูนย์พัฒนาเด็กเล็ก และโรงเรียน (๓) องค์กรปกครองส่วนท้องถิ่นให้ความรู้แก่เด็ก นักเรียนและประชาชนในชุมชนเรื่องการบริหารจัดการขยะ	ผู้รับผิดชอบ สำนักปลัด

มาตรการที่ ๒ ด้านการจัดการขยะกลางทาง

ที่	เป้าหมายของ อปท.	กิจกรรม	ผู้รับผิดชอบ
๑	องค์กรปกครองส่วนท้องถิ่นร้อยละ ๑๐๐ มีภาชนะรองรับขยะมูลฝอยแบบแยกประเภทในที่สาธารณะ และหรือสถานที่ท่องเที่ยวทุกแห่ง	จัดทำภาชนะรองรับขยะมูลฝอยแบบแยกประเภทในสวนสาธารณะและสถานที่ท่องเที่ยวในพื้นที่รับผิดชอบให้ครบทุกแห่ง	ผู้รับผิดชอบ สำนักปลัด
๒	องค์กรปกครองส่วนท้องถิ่นร้อยละ ๑๐๐ มีการวางระบบการเก็บขนขยะมูลฝอยแยกประเภทหรือมีการประกาศมาตรการจัดการขยะมูลฝอยแยกประเภทให้สอดคล้องกับพื้นที่	มีการกำหนดวัน เวลา สถานที่ และเส้นทางเก็บขนโดยสามารถทำเป็นปฏิทินการเก็บขน มีการเก็บขนแบบแยกประเภท	สำนักปลัด
๓	องค์กรปกครองส่วนท้องถิ่น ร้อยละ ๙๐ มีการขนขยะอันตรายชุมชนไปยังจุดรวบรวมขยะอันตรายของจังหวัด	(๑) จัดให้มีจุดรวบรวมหรือถังขยะอันตรายชุมชนอย่างน้อยหมู่บ้าน/ชุมชนละ ๑ แห่ง (๒) การขนขยะอันตรายชุมชนไปยังจุดรวบรวมขยะอันตรายของจังหวัด เพื่อรวบรวมและนำไปกำจัดต่อไป	สำนักปลัด

ที่	เป้าหมายของ อปท.	กิจกรรม	ผู้รับผิดชอบ
		(๓) มีการประชาสัมพันธ์ให้ความรู้กับประชาชนในชุมชนและผู้ประกอบการในท้องถิ่นเกี่ยวกับขยะอันตรายชุมชนประเภทต่างๆ การจัดการขยะอันตรายชุมชนจากการทำงานหรือกำจัดขยะอันตรายชุมชนไม่ถูกต้องตามหลักวิชาการและจตุรควรวรรณขยะอันตรายของชุมชน	ผู้รับผิดชอบ
๔	หมู่บ้าน/ชุมชน ร้อยละ ๑๐๐ มีการติดตั้งถังขยะหรือจตุรควรวรรณขยะติดเชื่อตามมาตรฐานการจัดการขยะในช่วงสถานการณ์การระบาดของโรคติดเชื้อไวรัสโคโรนา ๒๐๑๙ (COVID-๑๙)	(๑) จัดให้มีจตุรควรวรรณหรือถังขยะติดเชื่อหรือจตุรควรวรรณขยะติดเชื่อ อย่างน้อยหมู่บ้าน/ชุมชนละ ๑ แห่ง (๒) มีการประชาสัมพันธ์ให้ความรู้กับประชาชนในชุมชนเกี่ยวกับขยะติดเชื่อประเภทต่างๆ การจัดการขยะติดเชื่อและการประชาสัมพันธ์จตุรควรวรรณขยะหน้ากานามัยและหน้ากากผ้าของชุมชน	สำนักปลัด

มาตรการที่ ๓ ด้านการจัดการขยะปลายทาง

ที่	เป้าหมายของ อปท.	กิจกรรม	ผู้รับผิดชอบ
๑	ขยะมูลฝอยชุมชนได้รับการจัดการอย่างถูกต้องตามหลักวิชาการ ร้อยละ ๙๐	(๑) องค์กรปกครองส่วนท้องถิ่น จัดอบรมการสร้างนวัตกรรมสิ่งประดิษฐ์จากขยะแก่ประชาชนเพื่อสร้างแรงบันดาลใจ เช่น โซฟ้างังขยะ โตะแก้อีครื่องใช้ภายในบ้านจากไม้เก่าไม่กวดจากเศษพลาสติก เต่าเผ่าไร้ควัน การทำสารบำรุงดินจากใส่เตอดิน เป็นต้น (๒) องค์กรปกครองส่วนท้องถิ่น จัดกิจกรรมสร้างจิตสำนึกให้ประชาชนเห็นคุณค่าของขยะก่อนนำไปทิ้งอย่างไร้ประโยชน์ เช่น ผ้าป่าขยะรีไซเคิล การล่องเรือเก็บขยะ กิจกรรม Big Cleaning Day กิจกรรมสารบำรุงดิน น้ำหนักชีวภาพ กิจกรรมรณรงค์ซื้อของเก่าสีเขียว กิจกรรมธนาคารขยะชุมชน ธนาคารขยะโรงเรียน ศูนย์รีไซเคิลชุมชน กิจกรรมขยะแลกไข่/สิ่งของ กิจกรรมตลาดนัดมือสอง เป็นต้น	สำนักปลัด

ที่	เป้าหมายของ อปท.	กิจกรรม	ผู้รับผิดชอบ
		<p>(๓) สถานศึกษาและศูนย์พัฒนาเด็กเล็ก ในสังกัดองค์กรปกครองส่วนท้องถิ่น และโรงเรียนในสังกัด สพฐ. ตลอดจนสถาบันการศึกษาในพื้นที่ จัดกิจกรรมให้ความรู้ ๓ Rs หรือ ๓ ข. ให้แก่เด็ก นักเรียน และนักศึกษา เช่น วิชาการลดปริมาณขยะและคัดแยกขยะ การนำขยะมูลฝอยกลับมาใช้ประโยชน์ เป็นต้น</p> <p>(๔) สนับสนุนให้มีการจัดกิจกรรมที่ผู้คัดแยกขยะมูลฝอยรายย่อย เช่น ซาเล้ง ร้านค้าของเก่า เครือข่ายชุมชน เข้ามาบริการในหมู่บ้าน/ชุมชน</p>	
๒	องค์กรปกครองส่วนท้องถิ่น ในกลุ่มพื้นที่ในการจัดการมูลฝอย (Clusters) ร้อยละ ๑๐๐ มีการวางแผนการจัดการขยะมูลฝอย	องค์กรปกครองส่วนท้องถิ่น ในพื้นที่ในการจัดการมูลฝอย (Clusters) มีการวางแผนความร่วมมือ รวมถึงการวางระบบขนขยะมูลฝอยไปยัง องค์กรปกครองส่วนท้องถิ่น เจ้าภาพของกลุ่มพื้นที่ในการจัดการมูลฝอย(Clusters) อย่างมีมาตรฐาน และถูกต้องตามหลักวิชาการ	สำนักปลัด
๓	ขยะอันตรายชุมชน ร้อยละ ๑๐๐ ที่ได้รับการจัดการอย่างถูกต้องตามหลักวิชาการ	ในระหว่างรวบรวมขยะมูลฝอยที่เป็นพิษหรืออันตรายเพื่อรอการจัด องค์กรปกครองส่วนท้องถิ่น มีสถานที่จัดเก็บที่ได้มาตรฐานและปลอดภัย	สำนักปลัด

มาตรการที่ ๔ ด้านการบริหารจัดการ

ที่	เป้าหมายของ อปท.	กิจกรรม	ผู้รับผิดชอบ
๑	องค์กรปกครองส่วนท้องถิ่น มีการบันทึกข้อมูลปริมาณขยะที่เกิดขึ้นอย่างถูกต้องในระบบสารสนเทศด้านการจัดการขยะมูลฝอยขององค์กรปกครองส่วนท้องถิ่น	องค์กรปกครองส่วนท้องถิ่น มีการดำเนินการบันทึกข้อมูลในระบบสารสนเทศด้านการจัดการขยะมูลฝอยขององค์กรปกครองส่วนท้องถิ่น (มฝ.๒) ในทุกวัน ๓ ของทุกเดือนได้อย่างถูกต้องและครบถ้วน	สำนักปลัด

ที่	เป้าหมายของ อปท.	กิจกรรม	ผู้รับผิดชอบ
๒	องค์กรปกครองส่วนท้องถิ่น มีการปรับปรุง ข้อบัญญัติการจัดการมูลฝอยให้สอดคล้องกับสถานการณ์ปัจจุบัน	ดำเนินการ ทบทวน/ปรับปรุง ข้อบัญญัติการจัดการมูลฝอยให้สอดคล้องกับสถานการณ์ปัจจุบัน	ผู้รับผิดชอบ สำนักปลัด

มาตรการส่งเสริมและสนับสนุนการบริหารจัดการขยะมูลฝอยชุมชน

ที่	กิจกรรม	ผู้รับผิดชอบหลัก	หน่วยงานสนับสนุน
๑	ประชาสัมพันธ์ให้ความรู้ สร้างความตระหนักให้บุคลากรในสังกัด เด็ก เยาวชน และประชาชนทั่วไป เข้ามีส่วนร่วมในการจัดการปัญหาขยะมูลฝอย ตั้งแต่ต้นทางจนถึงปลายทาง	สำนักปลัด	- กองการศึกษา - ภาคประชาชน
๒	รณรงค์ประชาสัมพันธ์ การคัดแยกขยะมูลฝอย การลดใช้ถุงพลาสติก การใช้ผลิตภัณฑ์ที่เป็นมิตร ต่อสิ่งแวดล้อมในสำนักงานอย่างเป็นรูปธรรม	สำนักปลัด	- กองคลัง
๓	ส่งเสริมให้ร้านค้าในชุมชนลด ละ เลิก การบรรจุผลิตภัณฑ์ด้วยถุงพลาสติกและกล่องโฟม	สำนักปลัด	- ภาคประชาชน/ภาคประชาชน
๔	ส่งเสริมกิจกรรม Big cleaning day	สำนักปลัด	- ภาคประชาชน/ภาคประชาชน
๕	สร้างกระบวนการมีส่วนร่วมจากทุกภาคส่วนและภาคประชาชนในพื้นที่ ในการเสนอแนะ แลกเปลี่ยน เรียนรู้ ร่วมตัดสินใจและร่วมมือในการดำเนินการโครงการที่เกี่ยวข้องกับการแก้ไขปัญหาขยะมูลฝอย	สำนักปลัด	- ภาคประชาชน/ภาคประชาชน
๖	ยกย่อง เชิดชูเกียรติ ประกวด และให้รางวัลองค์กรและบุคคลที่มีจิตสำนึก มีผลงานการบริหารจัดการขยะ มูลฝอยชุมชน เช่น หมู่บ้าน/ชุมชน/สถานศึกษา/ภาคเอกชน	สำนักปลัด	- กองคลัง - ภาคประชาชน/ภาคประชาชน